

ÚŘAD MĚSTSKÉHO OBVODU MORAVSKÁ OSTRAVA A PŘÍVOZ		Čís. dopor. DS
Došlo: - 7 - 08 - 2019		Zpracovatel
č.j.: MOaP/057992/19		Ukl. znak 83.1
Poč. listů: 1	Příl.: 0	S. S.



1

**Úřad městského obvodu Moravská
Ostrava a Přívoz**
náměstí Dr. E. Beneše 555/6
729 29 Moravská Ostrava a Přívoz

Žadatel:

Frank Bold Advokáti, s.r.o., IČ: 28359640, se sídlem Údolní 567/33, Brno-město, 602 00 Brno

Povinný subjekt:

Úřad městského obvodu Moravská Ostrava a Přívoz, náměstí Dr. E. Beneše 555/6, 729 29
Moravská Ostrava a Přívoz

**Žádost o poskytnutí informace dle zákona o svobodném přístupu
k informacím**

Žadatel dle zákona č. 106/1999 Sb., o svobodném přístupu k informacím, ve znění pozdějších předpisů (dále jen „InfZ“), tímto žádá povinný subjekt o zaslání:

- všech rozhodnutí nebo přípisů týkajících se stanovení místní a přechodné úpravy provozu na pozemních komunikacích, konkrétně na účelové komunikaci p. č. 1859/1 v k. ú. Poruba, v obci Ostrava, zapsaného na LV č. 1670 u Katastrálního úřadu pro Moravskoslezský kraj, Katastrální pracoviště Ostrava.

- všech územních rozhodnutí, stavebních povolení a kolaudačních souhlasů týkajících se p. č. 1859/1 v k. ú. Poruba, v obci Ostrava, zapsaného na LV č. 1670 u Katastrálního úřadu pro Moravskoslezský kraj, Katastrální pracoviště Ostrava, resp. povolení staveb nebo úprav na tomto pozemku.

Poskytnutí požadovaných informací preferuje žadatel v elektronické podobě, zasláním do datové schránky žadatele: auwd5w7.

Žadatel zároveň upozorňuje na skutečnost, že lhůta pro poskytnutí požadované informace dle § 14 odst. 5 písm. d) InfZ je propadná a její marné uplynutí je spojeno s vážnými procesními důsledky s hmotněprávními prvky. Nestačí v ní informace žadateli odeslat, nýbrž mu musí být doručeny, nebo mu musí být alespoň doručena doprovodná informace, že požadované informace jsou připraveny k převzetí.

V Brně dne 7. 8. 2019

Frank Bold Advokáti, s.r.o.



poruba19001dq

Statutární město Ostrava
Úřad městského obvodu Poruba
Odbor výstavby a životního prostředí

Vaše značka:

Ze dne:

Č.j.:

Sp. Zn.:

S POR 42559/2019

Vyřizuje:

Telefon:

Fax:

E-mail:

Frank Bold advokáti, s.r.o.

Údolní 567/33

602 00 Brno

Datum:

19. srpna 2019

Poskytnutí informace podle zákona č. 106/1999 o svobodném přístupu k informacím, ve znění pozdějších předpisů - č. 26/2019

Vaše žádost o poskytnutí informace dle zákona č. 106/1999 Sb., o svobodném přístupu k informacím, ve znění pozdějších předpisů byla dne 7.8.2019 doručena SMO, ÚMOB Moravská Ostrava a Přívoz a pro nepřislušnost postoupena usnesením dne 12.8.2019 SMO, ÚMOB Poruba.

SMO, ÚMOB Poruba, odbor výstavby a životního prostředí Vám sděluje následující:

- 1) Ve věci místních a přechodných úprav provozu na pozemních komunikacích, konkrétně na komunikaci parc.č. 1859/1 v k.ú. Poruba nebyly ze strany SMO, ÚMOB Poruba, odboru komunálních služeb žádné místní a přechodné úpravy prováděny.
- 2) Ve spise „*Rodinné domy a inž.sítě, Poruba-Ves, objekt SO 01 Komunikace*“ bylo evidováno Stavební povolení č. 6/98 ze dne 18.6.1998 pod č.j. MHDaO/573/98, Kolaudační rozhodnutí č. 13/98 ze dne 5.10.1998 pod č.j. MHDaO/3218/98 a Kolaudační rozhodnutí č. 25/99 ze dne 13.9.1999 pod č.j. Výst./2722/99, které Vám v příloze zasíláme.

Územní rozhodnutí o umístění stavby č. 56/98 vydal dne 1.4.1998 Magistrát města Ostravy pod č.j. [redacted] a nabylo právní moci dne 25.5.12998.

vedoucí odboru výstavby a životního prostředí

MĚSTO OSTRAVA

ÚŘAD MĚSTSKÉHO OBVODU PORUBA

Klimkovická 55, Ostrava-Poruba, 708 56

tel.č.6908 111
6908 315

Č.j. MHDaO/573/98

Rozh.č.6/98

Vyřizuje :

Poruba, dne 18.06.1998

STAVEBNÍ POVOLENÍ

Úřad městského obvodu Poruba, odbor místního hospodářství, dopravy a obchodu, ve funkci speciálního stavebního úřadu, obdržel dne 16.02.1998 návrh UNIPS Ostrava a.s., Pražákova 7, Ostrava 9, IČO 00 57 71 97, zastoupen [redacted] který zplnomocnil [redacted]

[redacted] při jednání o vydání stavebního povolení stavby :

objektu Komunikace - Rodinné domy a inž. sítě, Poruba-Ves., na pozemcích parc. č. 1859/1, 2956, 2957/19, 2973/1, 1859/26 a 1859/22 v k.ú. Poruba.

Uvedeným dnem bylo zahájeno stavební řízení. Výzvou a rozhodnutím č.3/98 z 13.03.1998 bylo toto řízení přerušeno, až do doby doplnění neúplného návrhu o stavební povolení. Po odstranění nedostatků do dne 16.06.1998, bylo v řízení pokračováno.

Územní rozhodnutí č.56/98, o umístění stavby bylo vydáno MMO dne 01.04.1998 pod č.j. [redacted] a nabylo právní moci dnem 25.05.1998.

Na základě výsledku projednání návrhu ve stavebním řízení Úřad městského obvodu Poruba, odbor místního hospodářství, dopravy a obchodu, jako speciální stavební úřad příslušný podle § 117 a § 120 zákona č. 50/1976 Sb., o územním plánování a stavebním řádu, ve znění zákonů č.103/1990 Sb., č.262/1992 Sb., č.43/1994 Sb. a č.19/1997 Sb. (dále jen stavební zákon), rozhodl takto :
Výstavba objektu Komunikace - Rodinné domy a inž.sítě, Poruba-Ves, včetně trvalého dopravního značení na pozemcích parc.č. 1859/1, 2956, 2957/19, 2973/1, 1859/26 a 1859/22 v k.ú. Poruba se podle stavebního zákona

povoluje.

Navržená komunikace je rozdělena do větví A, B, C, a místní komunikace se smíšeným provozem.

Větev "A" má počátek na hraně budoucí komunikace ul. K mylivně. Je řešena jako dvoupruhová, obousměrná v šířce 6m a délce 110m, slepá, ukončena úvratovým obratištěm.

Větev "B" má začátek na hraně větve "A", je dvoupruhová , obousměrná o šířce 5,5m a délce 86m.

Větev "C" je komunikací zajišťující příjezd a výjezd do areálu rod.domů, je navržena jako jednosměrná, jednopruhá o šířce 4,5m a délce 124m. Je vedena souběžně s tělesem tramvajové tratě a má svůj počátek na stávajícím přejezdu tram.tratí a končí na hraně místní komunikace se smíšeným provozem.



-2-

Toto rozhodnutí nabylo právní moci

dne 04.08.1998, [redacted]

průmysl 1x

[redacted]

[redacted]

Místní komunikace se smíšeným provozem, vznikne opravou a rozšířením stávajícího chodníku ze současných 3,7m na 4,35m.

Součástí místní komunikace se smíšeným provozem je i úprava společných sjezdů a nájezdů na pozemky parc.č. 1988 a 1992, které budou dotčeny kanalizační přípojkou odvodňující místní komunikaci se smíšeným provozem.

Na tyto úpravy bude použita zámková dlažba tl.80mm, uložená do betonového lože tl.50mm na podklad ze štěrkočrtě tl.150mm .

" Rampový chodník " bude sloužit pro pěší dopravu od zastávky tramvaje "Koupaliště" k větví "C". Tento chodník, vyhovuje pro provoz tělesně postižených a naváže na přechod pro chodce přes větev "C". Přechody budou provedeny v bezbariérové úpravě t.j. s převýšením obrubníků nad povrch vozovek o 20mm. Rampový chodník bude opatřen lehkým silničním zábradlím v délce 18m.

Podélné spády komunikací sledují konfiguraci terénu. Větev "A" má začátek výškově osazen s ohledem na zátopovou čáru potoka Porubky t.zn., že niveleta komunikace byla navržena 800mm nad touto hranicí. Větev "C" výškově navazuje na tramvajový přejezd v km 0,00 a končí v místě navázání na místní komunikaci se smíšeným provozem.

Konstrukční řešení, větví "A" a "B", je navrženo jako středně těžké se skladbou : asfaltový beton AB II v tl.50mm, obalované kamenivo OK II v tl. 60mm, struskový štěrk 32/63 kalený asf. 5kg/m², podrcený 20kg/m² v tl. 200mm a štěrkočrtě v tl. 200mm.Celková tloušťka konstrukce 510mm. Příčný sklon navržen 2%.

Obrubníky betonové BO 15/25 do betonového lože B 10. Při pokládce obrubníků je nutno respektovat připojení sousedních nemovitostí, společnými sjezdy a nájezdy, snížením obrubníků na 50mm nad povrch vozovky (sjezdy a nájezdy na sousední nemovitostí nejsou součástí této PD).

Konstrukční řešení větve "C a míst.komunikace se smíř.provozem" je navrženo jako lehké (životnost skončí vybudováním definitivní komunikace ul. K myslivně), se skladbou : asfaltový beton AB II v tl.50mm, obalované kamenivo OK II v tl. 60mm, struskový štěrk 32/63 kalený asf. 4kg/m² a podrcení 20kg/m² v tl. 150mm a štěrkočrtě v tl. 150mm. Celková tloušťka konstrukce 410mm. Příčný sklon navržen 2 %.

Obrubníky betonové BO 15/25 do betonového lože B 10.

Chodníky jsou navrženy v šířce 2000mm ze zámkové dlažby BEHATON v tl.60mm do pískové lože v tl. 50mm a štěrkové drti v tl. 100mm. Celková tloušťka chodník.konstrukcí 210mm. Příčný sklon navržen 2 % směrem k obrubám vozovek.

Odvodnění pláně větve "A" a "B" v příčném spádu 3 % do podélného drenážního systému DN 90 z PVC.



Odvodnění povrchů vozovek větev "A, B, C" je navrženo prostřednictvím uličních vpustí s mříží, které jsou napojeny na jednotnou kanalizaci, potrubím TBD DN 200 s obetonováním.

Dešťové vody ze stávajícího nástupiště a ohumusovaného svahu podél větve "C" budou pomoci příkopových tvárnic TBM 49-65

uložených do lože ze štěrkodrtě svedeny do uliční vpustě VP8 a VP9 a dále do kanalizační šachtice Š6A.

Místní komunikace se smíšeným provozem bude odvodněna pomocí odvodňovacího rigolu z příkopových tvárnic TBM 49-65 do lože ze štěrkodrtě s opačným podélným spádem než tato komunikace. Rigol bude ukončen uliční vpustí VP 7, která bude napojena na kanalizační šachtici Š6A. Stoka "K" bude prodloužena o 21m a to od šachtice Š6 k šachtici Š6A, s použitím potrubí z PVC trub DN 300.

Pro provedení stavby se stanoví tyto podmínky :

- 1) Stavba bude provedena podle projektové dokumentace ověřené ve stavebním řízení, která je přílohou tohoto rozhodnutí, případné změny nesmí být provedeny bez předchozího povolení speciálního stavebního úřadu.
Projektant :

- 2) Stavba bude prováděna dodavatelským způsobem vlastní kapacitou UNIPS Ostrava a.s., osoba pověřena k odbornému vedení je 
- 3) Před zahájením stavby bude provedeno vytýčení prostorové polohy oprávněnými geodety, o provedeném vytýčení bude vyhotoven vytýčovací protokol.
- 4) Při provádění stavby je nutno dodržet předpisy týkající se bezpečnosti práce a technických zařízení, zejména vyhláška č.324/1990 Sb., o bezpečnosti práce a technických zařízení při stavebních pracích a dbát o ochranu zdraví a života osob na staveništi.
- 5) Při provádění stavebních prací budou dodržena ustanovení vyhlášky č. 83/1967 Sb., o obecných technických požadavcích na výstavbu, ve znění vyhlášek č. 45/1979 Sb. a č. 376/1992 Sb., upravující požadavky na provádění staveb a vyhláška č. 174/1994 Sb., kterou se stanoví obecné technické požadavky zabezpečující užívání staveb osobami s omezenou schopností pohybu a orientace. Dále nutno dodržet obecné technické požadavky na komunikace (viz část pátá), prováděcí vyhlášky č. 104/1997 Sb., kterou se provádí zákon č.13/1997 Sb., o pozemních komunikacích.
- 6) O průběhu stavby bude veden stavební deník, v němž budou prováděny i zápisy o odevzdání a převzetí těch prací, které budou dalším postupem zakryty.
- 7) V případě záměru převedení místních komunikací do majetku Města Ostravy - městského obvodu Poruba, majetkový správce místních komunikací trvá na záměně navržených betonových obrubníků za obrubníky kamenné s jednořádkem z žulové kostky.
- 8) Přejezd přes tramvajovou trať, t.j. žlábků tramvajových kolejí, musí být čištěny a to jak při výstavbě tak i po realizaci stavby - zajistí stavebník na vlastní náklady.

- 9) V budoucnu stavebník projedná možnost změny směru dopravy s nutnými úpravami (změna organizace dopravy a dopravního značení - projednat s dotčenými orgány státní správy, Policií ČR - DI a vlastníkem dotčených pozemních komunikací).
- 10) Musí být zachován současný stav příjezdu k domu č.p. 2041.
- 11) Na provizorní komunikaci doplnit dopravní značku C1a před C2 a to v prostoru před výjezdem na ul. Vřesinskou. Trvalé dopravní značení celé lokality ošetřit buď zákazem vjezdu mimo dopravní obsluhu nebo zákazem stání.
- 12) Provést napojení kanalizačních přípojek od uličních vpustí do revizních šachtic, před zásypem výkopů těchto přípojek přizvat zástupce MHDaO pí Illichmannovou k přejímce (tel.6908 314)
- 13) V případě zvláštního užívání místních komunikací, jiným způsobem než obvyklým nebo k jiným účelům, než pro které jsou určeny, je třeba povolení příslušného silničního správního úřadu (MHDaO Poruba), s předchozím souhlasem vlastníka dotčené pozemní komunikace a souhlasem příslušného orgánu Policie ČR (DI) viz ust. § 25 zákona č.13/1997 Sb., o pozemních komunikacích a ust. § 40 vyhlášky č.104/1997 Sb., kterou se provádí zákon o pozemních komunikacích. V případě, že by došlo k dotčení veřejného prostranství (skládky materiálů, zeminy, sutě a.j.), pozemku ve vlastnictví MO - MOB Poruba, nutno nejméně 30 dnů před použitím veřejného prostranství, podat žádost na odbor MHDaO.
- 14) Dojde-li při stavební činnosti k znečištění místních komunikací je stavebník povinen provést okamžitě vyčištění na vlastní náklady. S veškerými odpady vzniklými stavební činností musí být nakládáno v souladu s ust.zák.č.125/1997 Sb., včetně prováděcích předpisů k tomuto zákonu.
- 15) Nádoby domovního odpadu nesmí být umístovány na komunikacích, které jsou předmětem tohoto stavebního řízení.
- 16) Práce provádět tak, aby nedocházelo k znehodnocování, poškozování a ničení okolní zeleně.
- 17) Respektovat rozh.č.2/98/Ge, ze dne 8.6.1998 č.j.MH/2002/98, které nabylo právní moci 12.06.1998 - § 10 " Připojení pozemních komunikací", zákona č.13/1997 Sb., o pozemních komunikacích.
 - a) připojení provést dle předloženého snímku kat.mapy M 1:1000 a situace dopravního značení odsouhlaseného Policií ČR - DI
 - b) připojovaná místní komunikace bude napojena na místní komunikaci III/915c
 - c) obruby oblouků budou zhotoveny z kamenných obrub
 - d) připojení provést přes zkosenou kamennou obrubu
 - e) dešťové vody nesmí stékat na místní komunikaci III/915c
 - f) žadatel bude vlastníkem tohoto připojení i všech nově budovaných místních komunikací pro RD, Poruba - Ves a bude zajišťovat řádnou údržbu jak po dobu výstavby tak i po realizaci.
 - g) při stavbě nesmí dojít k ohrožení bezpečnosti a plynulosti silničního provozu, bezpečnosti chodců ani znečišťování místních komunikací

- h) stavba musí být opatřena dočasným dopravním značením, podle zákona č.12/1997 Sb. a vyhlášky č.99/1989 Sb. v platném znění
- ch) po zrealizování připojení navrhované komunikace vyzvat zástupce silničního správního úřadu ke kontrole provedení a splnění podmínek tohoto rozhodnutí
- 18) Příčný sklon vozovek musí být změněn na 2,5 % (ust. § 19, odst.6 prováděcí vyhlášky č.104/1997 Sb. k zákonu o pozemních komunikacích).
 - 19) Niveleta chodníků, v místech společných sjezdů a nájezdů na sousední nemovitostí (větev A a B), bude navazovat na snížené obrubníky. Podélný sklon sjezdů a nájezdů (není součástí této dokumentace) bude směrem k těmto nemovitostem. Betonová zámková dlažby v této části bude uložena do betonového lože tl.50mm a na šterkodrt tl.150mm.
 - 20) Bezbariérový přechod pro chodce nutno doplnit o úpravu pro nevidomé s reliéfním povrchem a barevným odlišením (signální pas a varovný pas). Provést snížení obruby komunikace na začátku větve "C", na styku s chodníkem kolem tram.tratě.
 - 21) Rampový chodník opatřit zábradlím vyhovujícím vyhlášce č.174/1994 Sb.. Rampa musí být po obou stranách vybavena madly ve výši 900mm a vodící tyčí ve výši 300mm.
 - 22) Komunikační větev "C" zkrátit od začátku staničení tak, aby navazovala na okraj stávajícího chodníku pro koupaliště. V této části stavbu zajistit tak, aby byla zajištěna bezpečnost chodců, návštěvníků koupaliště k jižní bráně.
 - 23) Rozšíření stávajícího chodníku, přístupu k zastávkám tramvajů, provést až po ukončení sezony provozu koupaliště.
 - 24) V průběhu musí být zajištěn bezpečný průchod pěších k tramvajovým zastávkám a zajištěny přístupy ke stávající zástavbě a sousedním pozemkům.
 - 25) Požádat příslušný silniční správní úřad o určení trasy dovozu materiálů, žádost bude doložena souhlasem Policie ČR - DI (bylo-li již vydáno doložit pouze doklad)
 - 26) Při realizaci stavby dojde k přiblížení zařízení veřejného osvětlení, před zahájením prací požádat majetkového správce VO o vytýčení - [REDACTED]
 - 27) Musí být respektovány inž. sítě SO 02 - dešťová kanalizace, SO 03 - jednotná kanalizace, SO 04 - vodovod a veřejný vodovodní řad DN 80 v ulici jižně a východně od lokality RD. Poklopy kanalizačních šachtic a vodovodních armatur budou osazeny do nivelety navrhovaných úprav a to tak, aby byly vždy přístupné.
 - 28) Dodržet doporučené ČSN pro provoz stávajícího plynovodu, zejména požadované krytí plynovodu a přípojek, před zahájením výkopových prací požádat SMP a.s., provoz Poruba o vytýčení.
 - 29) Novým řešením komunikace nesmí dojít k zvětšení záboru zemědělských pozemků a nesmí být zasahováno do jiných pozemků, které nejsou obsaženy v tomto stavebním povolení.
 - 30) Realizací této stavby a jejím provozováním nesmí dojít k znečišťování podzemních ani povrchových vod.
 - 31) Veškeré sítě a zařízení, které budou výstavbou dotčeny je nutno projednat s jejich správci a akceptovat jejich připomínky.

- 32) Veškerá případná manipulace s látkami závadnými vodám musí být prováděna tak, aby nedošlo k úniku těchto látek do půdy nebo k jejich nežádoucímu smísení se srážkovými vodami.
- 33) Komunikace musí být stavebně řešeny tak, aby v případě povodní nedošlo k jejich porušení.
- 34) Stavbou nesmí dojít ke zhoršení odtokových poměrů v dané lokalitě.
- 35) Na komunikacích nesmí být umývána motorová vozidla a nesmí být manipulováno s vodám závadnými látkami
- 36) Odvodnění komunikace se smíšeným provozem musí být řešeno tak, aby srážkové vody z povrchu komunikace nestékaly na okolní pozemky.
- 37) Při realizaci stavby nesmí být dotčeny dřeviny určené k zachování, kmeny těchto stromů musí být chráněny bedněním a v dosahu jejich korun nebude :
měněna úroveň terénu, povrch pokrýván nepropustným materiálem, skladován materiál, pojížděno těžkými mechanizmy.
- 38) Travnaté plochy musí být uvedeny do původního stavu, včetně založení trávníku a provedena dosadba břehového porostu vhodnými dřevinami.
- 39) S veškerými odpady, které budou vznikat stavební i provozní činností, musí být nakládáno v souladu s ustanoveními zákona č.125/1997 Sb., o odpadech, včetně prováděcích předpisů k tomuto zákonu.
- 40) O zahájení prací na pozemcích ve vlastnictví DPO, a.s. bude předem informován dopravní dispečink a případné výluky MHD budou předem projednány ve výlukové komisi DPO, a.s..
- 41) Stavba bude provedena dle dokumentace ověřené drážním úřadem. Případné změny v projektu budou projednány předem s Drážním úřadem v Olomouci.
- 42) Stavebník případně uživatel je povinen stavbu udržovat a přizpůsobit ji technickým podmínkám drážního provozu tak, jak to vyžaduje stavba nebo provoz dráhy.
- 43) Umožnit pracovníkům drážního podniku přístup na stavenišťe ke kontrole dodržování podmínek stanovených drážním úřadem a směřující k zajištění bezpečnosti drážního provozu.
- 44) Stavba nesmí ohrožovat pravidelnost, bezpečnost a nerušenost provozu dráhy a musí být zajištěna proti nepříznivým účinkům provozu dráhy (bludné proudy).
- 45) V případě poškození pozemku ve vlastnictví Sportovního a rekreačního zařízení města Ostravy s.r.o., bude tento neprodleně zhotovitelem uveden do řádného a původního stavu.
- 46) Práce na staveništi, při kterých by hluk přesahoval 50dB, nesmí být prováděny v době od 21 do 7 hodin.
- 47) Veškeré podzemní sítě a zařízení nutno před zahájením prací vytýčit a průkazným způsobem seznámit pracovníky s jejich polohou.
- 48) Celkové náklady stavby se předpokládají ve výši 3 450 000 Kč.
- 49) Předpokládaný termín dokončení stavby : září 1998.
- 50) Jedná se o stavbu trvalou.

Po dokončení stavby musí být požádáno o provedení kolaudace. Návrh na kolaudaci musí obsahovat náležitosti podle § 79 stavebního zákona a § 39 vyhl.č.85/1976 Sb., o podrobnější

úpravě územního řízení a stavebním řádu, ve znění vyhlášek č.155/1980 Sb. a č.378/1992 Sb.

K návrhu o kolaudaci přiloží stavebník tyto doklady :

- a) dokumentaci ověřenou ve stavebním řízení, popř. dokumentaci ověřenou při změně před dokončením
 - b) stavební povolení
 - c) vytyčovací protokol o vytýčení prostorové polohy stavby před zahájením realizace (viz bod č. 3)
 - d) doklady o uložení odpadů ze stavby na vyhrazenou skládku (viz bod č. 39)
 - e) kopie ze stavebního deníku o odevzdání a převzetí prací, které byly dalším postupem prací zakryty (viz bod č.6)
 - f) geometrické plán zaměření stavby po dokončení, včetně souřadnic a se zakreslením všech inženýrských sítí
 - g) disketu geodetického zaměření stavby včetně inženýrských sítí
 - h) protokol o dokončení a převzetí stavby
 - ch) po dokončení objektu Komunikace a její kolaudaci, uzavřít s Dopravním podnikem Ostrava, a.s. smlouvu o věcném břemenu chůze a jízdy pro údržbu, opravu a snesení uvedené stavby.
- přizvat zástupce Sportovního a rekreačního zařízení města Ostravy, s.r.o. a zástupce DPO, a.s. ke kolaudaci

Bez připomínek a námitek k vlastnímu stavebnímu řízení této stavby se vyjádřili tito dotčení účastníci řízení :

ÚMOb Poruba - MPO, [REDAKCE]

[REDAKCE] SPT Telecom a.s., Sportovní a rekreační zařízení města Ostravy, s.r.o. (respektovány podmínky viz bod č.22 a 45), OVaK, a.s. (respektovány podmínky viz bod č. 27), MMO - odbor OVaP (respektovány podmínky pod b.č. 29 až 35).

Ve stanovené lhůtě uplatnili svá stanoviska a námítky :

Unips Ostrava (viz bod č. 7), DP Ostrava, a.s. (viz bod č.8 a 40), [REDAKCE] (viz bod č. 9), [REDAKCE] (viz bod č.17g, 24, 30, 32, 35,36) viz bod č. 10), ÚMOb Poruba - odbor MHDaO (viz bod č. 7, 11 až 26).

Vzneseným námítkám a stanoviscím, v průběhu řízení, bylo vyhověno, podmínkami tohoto rozhodnutí.

Odůvodnění

Speciální stavební úřad, rozhodnutím č.3/98 ze dne 13.03.98 zahájené stavební řízení přerušil, až do doby doplnění podkladů nutných pro posouzení navrhované stavby. Po doplnění návrhu o stavební povolení o potřebné náležitosti , opatřením ze dne 03.06.1998, speciální stavební úřad, oznámil zahájení stavebního řízení všem známým účastníkům řízení a dotčeným orgánům státní státní správy a nařídil ústní jednání na den 16.06.1998.

V průběhu řízení přezkoumal předložený návrh o stavební

povolení z hlediska uvedených v § 62 stavebního zákona, projednal ho s účastníky řízení a s dotčenými orgány státní správy a posoudil shromážděna stanoviska a připomínky.

Zjistil, že projektová dokumentace byla vypracována projektantem s oprávněním k projektování, splňuje obecné technické požadavky na výstavbu a podmínky územních rozhodnutí o umístění stavby a uskutečněním stavby nebudou ohroženy veřejné zájmy ani nepříměně omezena či ohrožena práva a oprávněné zájmy účastníků řízení. Realizaci stavby a odborný dozor bude provádět navrhovatel vlastní kapacitou a je pověřena osoba k odbornému vedení stavby.

Návrh byl doložen těmito stanovisky, souhlasy a rozhodnutími :

- a) MMO - ÚHA ze dne 20.1.1998 pod č.j. ÚHA/116/98
- b) MMO - OVaP ze dne 24.3.1998 pod č.j. OVP/91/98, [redacted] a ze dne 2.3.1998, rozh.č. 121/98 pod č.j. OVP/91/98, [redacted]
- c) MMO - ekologie, ze dne 20.9.1996 č.j. ek/154/[redacted]/5344/96 a ze dne 12.1.1998 č.j. ek/154/ch/89/98
- d) MMO - odbor dopravy, ze dne 19.5.1997 č.j. Dopr./1675/1997/[redacted]
- e) MMO - Městský požární rada, ze dne 10.2.1997 č.j. PO-582-1 [redacted]/116
- f) KHS - ze dne 9.1.1998 č.j. 131/217.1/98
- g) - Drážní úřad Olomouc, ze dne 4.5.1998 č.j. DÚ/S-20-0438/98 - SO -338/98
- h) - DP Ostrava, a.s.- ze dne 23.1.1997 č.j. 5308A/TN/97/[redacted] ze dne 9.1.1997 č.j. 95/TN/97/[redacted] smlouva o uzavření budoucí smlouvy ze dne 30.4.1998
- ch) - Povodí Odry, a.s. ze dne 20.11.1996 č.j. 8343/923/2/96-849
- i) - Sdružení pro životní prostředí zdravotně postižených v ČR, ze dne 14.4.1998 č.j. OKS/246/98/[redacted]
- j) - Sportovní a rekreační zařízení města Ostravy, s.r.o. ze dne 12.1.1998 č.j. LK 1/1 - 98
- k) - OVaK, a.s., ze dne 30.6.1997 č.j. 2.1.4/21/5262/97
- l) - SMP, a.s., ze dne 20.5.1997 č.j. 2/P/28/[redacted]
- m) - ÚMOb Poruba - MHDaO ze dne 8.6.1998 č.j. MH/2002/[redacted]/98 a a ze dne 15.6.1998 - připomínkový list

Bez připomínek a námitek k vlastnímu stavebnímu řízení se vyjádřili dotčení účastníci řízení:

ÚMOb Poruba - MPO, [redacted], SPT Telecom a.s., Sportovní a rekreační zařízení města Ostravy s.r.o. (akceptováno pod body č. 22 a 45 tohoto rozhodnutí), OVaK a.s. (akceptováno pod bodem č.27 tohoto rozhodnutí), MMO - odbor OVaP (akceptováno pod bodem č.29 až 35 tohoto rozhodnutí).

V průběhu řízení uplatnili námítky tito účastníci řízení :

UNIPS Ostrava a.s., Pražákova 7, 709 00 Ostrava 9:

Nesouhlasíme s požadavkem MHDaO, ÚMOb Poruba o záměnu projektovaných betonových obrub za obruby kamenné. Důvod nesouhlasu jsou věci finanční úhrady.

Vyjádření majetkového správce místních komunikací ÚMOb Poruba-

odboru MHDaO, v případě záměru převedení místních komunikací do majetku Města Ostravy - městského obvodu Poruba, **trvá** na záměně navržených betonových obrubníků za obrubníky kamenné s jednořádkem z žulové kostky, vzhledem k delší životnosti těchto obrubníků (viz bod č.7 tohoto rozhodnutí).

Dopravní podnik Ostrava, a.s., Poděbraďova 2, 701 71 Ostrava :
Pokud bude přejezd přes tramvajovou trať udržován, t.j. žlábký tramvajových kolejí čištěny a při realizaci příjezdových a výjezdových komunikací dodržena "Dohoda s podmínkami" č.j.5308/TN/96/ [redacted] z 25.9.1996, která je dostačující, schválena Drážním úřadem v Olomouci dne 4.5.98 č.j.DÚ/S-20-0438/98-SO-338/98, pak nemá DP Ostrava a.s. námitek proti realizaci uvedeného stavebního objektu (akceptováno pod bodem č.8 a 40 tohoto rozhodnutí).

[redacted]
Trvám na obráceném směru provozu (výjezd u OLYMPU).
Dle vyjádření Policie ČR - DI, [redacted] bylo trvalé dopravní značení a směr dopravy schválen pracovní komisí při MMO, Policií ČR - DI a vlastníkem dotčených komunikací. Z důvodu bezpečnosti silničního provozu **trvá** v současné době na tomto řešení. V budoucnu stavebník projedná možnost změny směru dopravy s nutnými úpravami (akceptováno pod bodem č.9 tohoto rozhodnutí).

[redacted]
Stavební povolení možno vydat a poté navrhnout otočení směru vjezdu a výjezdu dopravním značením (akceptováno pod bodem č. 9 tohoto rozhodnutí).

Policie ČR - DI , Výstavní 55, 703 49 Ostrava-Vítkovice :
Trvá na dopravním značení a směru jízdy jak bylo odsouhlaseno v pracovní komisi OŘD při MMO, schváleno Policií ČR - DI a vlastníkem místních komunikací (viz PD).

[redacted]
Souhlasím pouze s podmínkou zachování současného stavu příjezdu k č.p. 2041 (akceptováno pod bodem č. 10 tohoto rozhodnutí).

[redacted]
Souhlasím pouze s podmínkou zachování současného stavu příjezdu k č.p. 2041 (akceptováno pod bodem č. 10 tohoto rozhodnutí).

[redacted], zmocněnec i
za [redacted]

- a) V průběhu prací bude zajištěn bezpečný průchod pěších k tramvajové zastávce "Koupaliště" a přístupy a příjezdy ke stávající zástavbě a sousedním pozemkům.
- b) Výstavbou nedojde k znečištění podzemních ani povrchových vod. Případná manipulace s vodami závadnými látkami v průběhu výstavby musí být prováděna tak, aby bylo zabráněno nežádou-

- címu úniku závadných látek do půdy nebo jejich smísení se srážkovými vodami.
- c) Odvodnění komunikace bude řešeno tak, aby srážkové vody z povrchu komunikace nestékaly na okolní pozemky.
 - d) Na komunikacích nesmí být umývána motorová vozidla ani manipulováno s vodám závadnými látkami.
(akceptováno pod bodem č. 17g, 24, 30, 32, 35,36 tohoto rozhodnutí)

Protože speciální stavební úřad, v průběhu řízení, neshledal důvody bránící povolení stavby, rozhodl způsobem uvedeným ve výroku.

Poučení

Stavba nesmí být zahájena dokud stavební povolení nenabude právní moci.

Stavební povolení pozbývá platnosti, jestliže do dvou let ode dne, kdy nabylo právní moci, nebude stavba zahájena.

Proti tomuto rozhodnutí se lze odvolat do 15 dnů ode dne jeho oznámení, k odboru dopravy a komunálních služeb Magistrátu města Ostravy, podáním u odboru místního hospodářství, dopravy a obchodu, Úřadu městského obvodu Poruba.



vedoucí odboru MHDaO 

Správní poplatek byl vyměřen ve výši Kč 3000,-, dle ust. sazebníku správních poplatků, položka 16, odst.1, písm.g), zákona č. 368/1992 Sb., o správním poplatku, ve znění pozdějších změn a doplnění, zaplacen dne 22.6.1998 stvrzenka č. A - 017428

Příloha pro stavebníka :

- ověřena dokumentace stavby
- štítek "Stavba povolena" bude předán po právní moci rozhodnutí

Doručí se :

Navrhovatelé (doručenky-do vl.rukou)

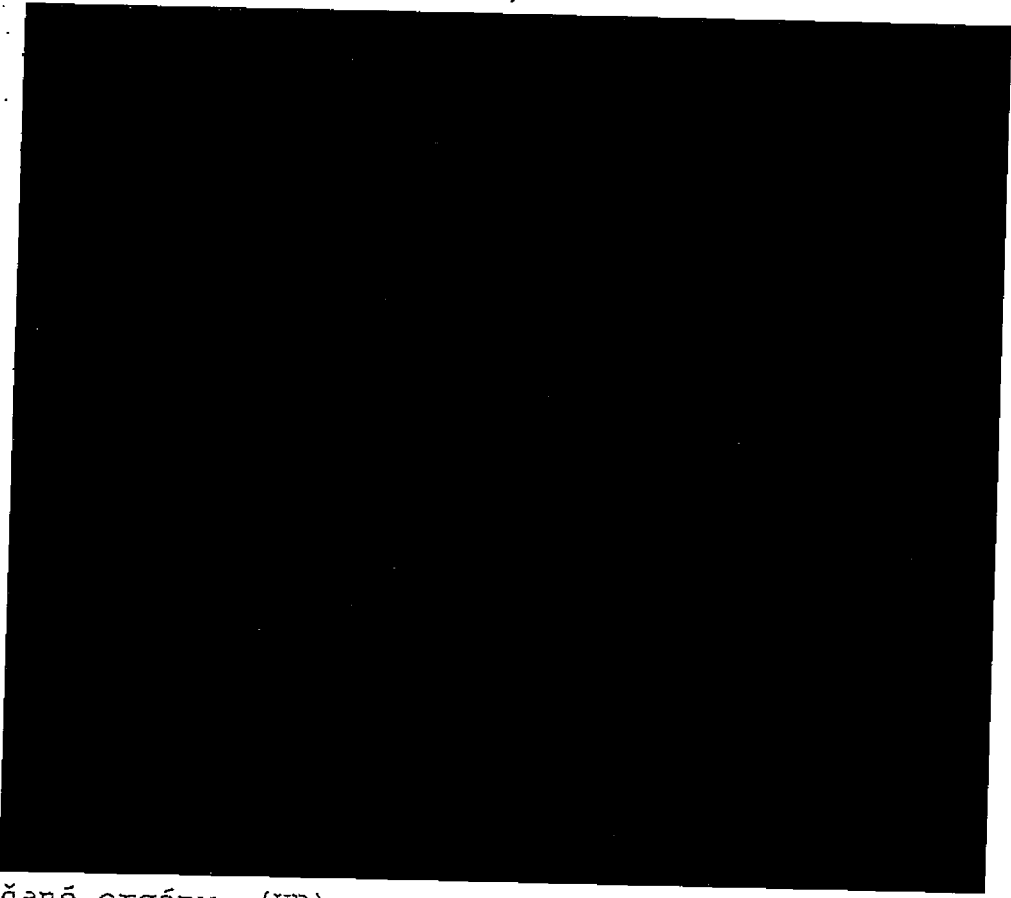
1. UNIPS OSTRAVA a.s., Pražákova 7, 709 00 Ostrava 9

Ostatní účastníci (doručenky-do vl.rukou)

2. MO - MOB Poruba - odbor IaVZ
3. MO - MOB Poruba (MPO)
4. MO - MOB Poruba (odbor MHDaO)
5. SME a.s., Ostrava, 28. října 152, 709 02 Ostr.-Mar.Hory
6. Severomoravská plynárenská a.s. Ostrava, Provozní oblast Ostrava, Plynární 5, 728 60 Ostrava
7. SPT TELECOM a.s. oblast Ostrava, o.z., 1.máje 3, 709 05 Ostrava

8. Ostravské vod. a kanal. a.s., Dvořákova 15, 729 71 Ostrava
9. Povodí Odry, Varenská 51, 701 26 Ostrava
10. Sportovní a rekreační zařízení města Ostravy s.r.o., Gener. Sochora 1378, 708 00 Ostrava-Poruba
11. Město Ostrava, Prokešovo nám. 8, 729 30 Ostrava
12. Dopravní podnik Ostrava a.s., Poděbradova 2, 701 71 Ostrava

- 13.
- 14.
- 15.
- 16.
- 17.
- 18.
- 19.
- 20.
- 21.
- 22.
- 23.
- 24.
- 25.
- 26.
- 27.
- 28.
- 29.
- 30.
- 31.
- 32.
- 33.
- 34.
- 35.
- 36.
- 37.
- 38.



Dotčené orgány: (HD)

39. Drážní úřad-oblast Olomouc, sekce stavební, Nerudova 1, 772 58 Olomouc
40. Krajská hygienická stanice, Partyzánské nám.7, 728 92 Ostrava
41. Magistrát Města Ostravy, Městský požární rada, Výškovická 40, 700 44 Ostrava-Zábřeh
42. Magistrát města Ostravy, odbor dopravy, Prokešovo nám. 8,
43. Magistrát města Ostravy, odbor ekologie, Prokešovo nám. 8,
44. Magistrát města Ostravy, odbor ochrany vod a půdy,
45. Magistrát města Ostravy, Útvar hlavního architekta,
46. Policie ČR - DI, Výstavní 55, 703 49 Ostrava-Vítkovice

Ostatní orgány: (HD)

47. Sdružení zdravotně postižených v ČR, Bieblova 3, 702 00 Ostrava

MĚSTO OSTRAVA

ÚŘAD MĚSTSKÉHO OBVODU PORUBA

Klimkovická 55, Ostrava-Poruba, 708 56

tel.č.6908 111
6908 315

Č.j. MHDaO/3218/98

Rozh.č.13/98

Vyřizuje : [REDAKCE]

Poruba, dne 1998-10-05

UNIPS Ostrava a.s., Pražákova 7,
709 00 Ostrava 9
[REDAKCE]

KOLAUDAČNÍ ROZHODNUTÍ

Úřad městského obvodu Poruba, odbor místního hospodářství, dopravy a obchodu, ve funkci speciálního stavebního úřadu, obdržel dne 07.09.1998 návrh na vydání kolaudačního rozhodnutí stavby: Rodinné domy a inženýrské sítě, Poruba-Ves, objektu SO 01 - Komunikace na pozemcích parc.č. 1883/2, 1859/32, 2973/4, 1859/1, 2957/19 a 2956 v kat.území Poruba, na kterou bylo vydáno stavební povolení dne 18.06.1998, rozhodnutím č. 6/98 pod č.j. MHDaO/573/98. Při ústním jednání s místním šetřením bylo zjištěno, že lze povolit užívání pouze účelové komunikace - větve "A,B,C", komunikace se smíšeným provozem a rampy sloužící pro pěší provoz od zastávky tramvaje "Koupaliště". Tato část výše uvedeného objektu je schopna samostatného užívání. Chodníky podél větve "A a B" nebyly dokončeny, nejsou předmětem tohoto dílčího kolaudačního rozhodnutí, a nejsou schopny užívání.

Po přezkoumání návrhu a na základě výsledku ústního jednání spojeného s místním šetřením, Úřad městského obvodu Poruba, odbor místního hospodářství, dopravy a obchodu, vykonávající působnost speciálního stavebního úřadu, ve věcech místních komunikací, podle § 117 odst.1 písm.c) a § 120 odst.1 zákona č.50/1976 Sb., o územním plánování a stavebním řádu (dále stavební zákon), ve znění zákonů č.103/1990 Sb., č.262/1992 Sb., č.43/1994 Sb., č.19/1997 Sb. a č.83/1998 Sb., podle ust. § 40 odst.4 písm.d) zákona č.13/1997 Sb., o pozemních komunikacích, podle ust. § 58 odst.3 písm.b) a § 58 odst.5 písm.b) zákona č.367/1990 Sb., o obcích, v platném znění a článku č.8 odst.3 OZV města Ostravy č.10/1992 (Statut města Ostravy), v platném znění a podle § 82 odst.1 stavebního zákona

povoluje užívání

stavby: Rodinné domy a inženýrské sítě, Poruba - Ves, objektu SO 01 - Komunikace, mimo chodníků kolem větve "A a B" na pozemcích parc.č. 1883/2, 1859/32, 2973/4, 1859/1, 2957/19 a 2956 v katastrálním území Poruba, která obsahuje :

- větve "A"- komunikaci slepou, dvoupruhovou, obousměrnou v šířce 6m a délce 110m s ukončením na západní straně úvratovým obratištěm v šířce 4,0m a délce 21m
- větve "B"- komunikaci dvoupruhovou, obousměrnou o šířce 5,5m a délce 86m



Toto rozhodnutí nabylo právní moci

dne 29. 10. 1998 [REDAKCE]

větev "C"- komunikaci jednosměrnou, jednopruhovou o šířce 4,5m a délce 124m

- komunikaci se smíšeným provozem obousměrnou o šířce 4,35m se společnými sjezdy a nájezdy na pozemky parc. č. 1988 a 1992 v k.ú. Poruba
- rampu sloužící pro pěší občany od tramvajové zastávky, upravenou pro užívání osobami TTP, opatřenou zábradlím s vodící tyčí ve výši 300mm, která navazuje na bezbariérový přechod pro chodce (komunikace-větev"C")

Kolaudované komunikace jsou, dle ust. § 7 zákona č.13/1997 Sb., o pozemních komunikacích, **komunikacemi účelovými**, které slouží ke spojení jednotlivých nemovitostí s ostatními pozemními komunikacemi.

Odvodnění povrchu komunikací je zajištěno prostřednictvím uličních vpustí s mřížemi. Dešťové vody z tramvajového nástupiště, ohumusovaných svahů podél větve "C" a komunikace se smíšeným provozem jsou svedeny pomocí příkopových tvárnic do uličních vpustí se zaústěním do kanalizační šachty.

Speciální stavební úřad podle § 82 odst.1 a 2 stavebního zákona a § 34 odst.2 písm.a) vyhlášky č. 132/1998 Sb., kterou se provádějí některá ustanovení stavebního zákona, **bere na vědomí :**

1. Zrušení opěrné zdi podél vybudované rampy, sklon terénu vyhovuje ČSN.
2. Změnu organizace dopravy v dané lokalitě se změnou trvalého dopravního značení odsouhlaseného Policií ČR - DI.
3. Neprovedenou záměnu betonových obrubníků účelové komunikace za obrubníky kamenné s jednořádkem z žulové kostky (viz požadavek MO MOB Poruba ke stavebnímu povolení, bod č.7).

Dle § 82 odst.1 a 2 stavebního zákona a §34 odst.2b) vyhlášky č. 132/1998 Sb., **stanoví pro užívání stavby tyto podmínky :**

4. Účelová komunikace zůstává ve vlastnictví UNIPS Ostrava a.s..
5. Údržbu vozovek včetně příslušenství, dopravního značení, odvodňovacích zařízení, údržbu svahů, násypů zemního tělesa komunikací a zimní údržbu sjízdnosti a schůdnosti účelových komunikací bude zajišťovat vlastník UNIPS Ostrava a.s. na vlastní náklady (viz zákon č.13/1997 Sb., o pozemních komunikacích).
6. Provozováním stavby nesmí dojít k znečišťování podzemních ani povrchových vod.
7. Na komunikacích nesmí být umývána motorová vozidla a nesmí být manipulováno s vodám závadnými látkami.
8. Nádoby domovního odpadu nesmí být umístovány na pozemních komunikacích.
9. Provést majetkoprávní vypořádání, části pozemku parc.č.2973/1 v k.ú. Poruba, s Povodím Odry a.s. v souladu s Nájemní smlouvou č.144/96 a dodatku č.1 této smlouvy.
10. Uzavřít smlouvu o věcném břemenu s vlastníkem pozemků parc.č. 2957/19 a 2956 v k.ú. Poruba- Dopravním podnikem Ostrava a.s., v souladu se Smlouvou o uzavření budoucí smlouvy ze dne 30.4. 1998.

Pro odstranění drobných nedodělků stanoví speciální stavební úřad následující termíny :

11. Podat návrh na kolaudační řízení pěších komunikací objektu SO-01 - Komunikace. T: do 15.11.1998
12. Zakreslit do ověřené dokumentace drobné změny v provedení stavby, které vzal stavební úřad na vědomí. T: do 15.11.1998
13. Provést HTÚ - vyrovnání terénu kolem vybudovaných komunikací, včetně vyhrabání kameniva a sutě. T: do 19.10.1998
14. Osadit kůly v prostoru mezi komunikací se smíšeným provozem a chodníkem tramvajové zastávky dle PD. T: do 19.10.1998
15. Provést opravu uvolněných obrubníků větve "A" v délce cca 2m. T: do 19.10.1998
16. Provést vodorovné dopravní značení přechodu pro chodce DZ V7 a DZ V12a úvratového obratiště. T: do 19.10.1998
17. Svislé dopravní značení osadit v souladu s ust. ČSN 01 8020 a PD trvalého dopravního značení. Osadit DZ C2 u vjezdu z ul. Vřesinské a u DZ C2 osadit DZ A26a. T: do 19.10.1998
18. Osadit SDZ omezující rychlost jízdy po zkolaudovaných komunikacích (komunikace bude ještě používána pro dopravbu RD). T: do 19.10.1998
19. Dodat tři kusy šoupátkových poklopů (v zelení u koupaliště), zkompletovat zemní zákopovou soupravu domovního ventilu a vyměnit šoupátkový poklop hydrantu. T: do 19.10.1998
20. Uvést přístupový dlážděný chodník ke koupališti, včetně obruby do řádného stavu v celkové délce cca 7,0m T: do 19.10.1998
21. Do doby ukončení výstavby v této lokalitě nutno vždy, před zahájením provozní sezony letního koupaliště, provést opravu schůdnosti tohoto přístupového chodníku. T: do 20.5. běžného roku
22. Předat kopie zápisů o odevzdání a převzetí těch prací, které byly dalším postupem prací zakryty. T: do 19.10.1998
23. Provést nejnutnější opravy stávající komunikace parc. č. 1841 v k.ú. Poruba, dle dohody se silničním správním úřadem. T: do 19.10.1998
24. Vzhledem k zrušení opěrné zdi podél rampového chodníku, nutno osadit i ze strany svahu zábradlí s úpravou pro TTP (viz bod č. 21 stavebního povolení) - zakreslit do PD T: do 19.10.1998
25. Dokončit JTÚ - osev travním semenem (hřišťová směs), dosadbu břehového porostu vhodnými dřevinami v místě meandru vodního toku Porubka - konzultovat s MMO odborem ekologie. T: do 31.05.1998

Doklad o odstranění těchto drobných závad bude předán do 7 dnů po uplynutí těchto termínů.

Odůvodnění

Návrh na kolaudaci byl v řízení přezkoumán v celém rozsahu, zejména při ústním jednání s místním šetřením, které se konalo dne 01.10.1998. V průběhu kolaudačního řízení byly předány následující doklady :

- a) Geodetické zaměření stavby se zakreslením inženýrských sítí.
- b) Disketa geodetického zaměření stavby po jejím dokončení.

- c) Doklad o hospodaření s odpady vzniklými stavební činností objektu SO - 01 Komunikace.
- d) Doklad o vytýčení stavby před realizací.
- e) Geometrický plán zaměření stavby po jejím dokončení, včetně souřadnic (ověřen Katastrálním úřadem v Ostravě).
- f) Doklad o převzetí, geometrického zaměření skutečného provedení stavby, Dopravním podnikem Ostrava a.s.

K vlastnímu kolaudačnímu řízení se vyjádřily :

Ostravské vodárny a kanalizace a.s., ÚMOB Poruba, odbor MHDaO - silniční správní úřad, odbor MHDaO - veřejné osvětlení, Povodí Odry a.s., Sportovní a rekreační zařízení města Ostravy s.r.o. a Krajský hygienik. **Podmínky uplatněné účastníky řízení byly akceptovány ve výrokové části.**

Při kolaudačním řízení bylo zjištěno, že stavba je provedena podle dokumentace, ověřené speciálním stavebním úřadem ve stavebním řízení, byly dodrženy podmínky stanovené v územním rozhodnutí a ve stavebním povolení. Speciální stavební úřad stanovil podmínky vyplývající z obecných technických požadavků na výstavbu a na výstavbu komunikací. **Pro odstranění drobných nedostatků provedení stavby stanovil přiměřené lhůty k jejich odstranění.** Ve výroku kolaudačního rozhodnutí stanovil také povinnosti k zajištění veřejných zájmů, zájmů účastníků řízení, ochrany zdraví osob a životního prostředí.

Drobné odchylky skutečného provedení stavby od ověřené projektové dokumentace, které budou v ní vyznačeny, nevyžadují zvláštní řízení a speciální stavební úřad je vzal na vědomí.

Zjištěné nedodělky neohrožují zdraví a bezpečnost osob a nebrání řádnému a nerušenému užívání stavby k určenému účelu.

Poučení

Proti tomuto rozhodnutí se lze odvolat do 15 dnů ode dne jeho oznámení k odboru dopravy a komunálních služeb, Magistrátu města Ostravy, podáním u zdejšího speciálního stavebního úřadu.

Stavbu lze užívat až po nabytí právní moci kolaudačního rozhodnutí.

vedoucí odboru MHDaO

Doručí se :

Účastníci řízení : (MD)

- 1) UNIPS Ostrava a.s., Pražákova 7, 709 00 Ostrava 9
- 2) Město Ostrava, Městský obvod Poruba, odbor majetkoprávní
- 3) Město Ostrava, Městský obvod Poruba, odbor MHDaO
- 4) Sportovní a rekreační zařízení města Ostravy, s.r.o., G.Sochora 1378, 708 00 Ostrava-Poruba
- 5) SME a.s. Ostrava, 28. října 152, 709 02 Ostrava-Mar.Hory

- 6) SMP a.s. Ostrava, Provozní oblast Ostrava, Plynární 5,
✓ 728 60 Ostrava
- 7) ✓ ŠPT Telecom a.s., oblast Ostrava, o.z., 1.máje 3,
709 05 Ostrava
- 8) ✓ QVAK a.s., Dvořákova 15, 729 71 Ostrava
- 9) ✓ Povodí Odry, Varenská 51, 701 26 Ostrava
- 10) ✓ Dopravní podnik Ostrava a.s., Poděbradova 2, 701 71 Ostrava

Dotčené orgány státní správy : (HD)

- 11) ✓ Policie ČR - DI, Výstavní 55, 703 49 O.-Vítkovice
- 12) ✓ Sdružení zdravotně postižených v ČR, Bieblova 3,
702 00 Ostrava

MĚSTO OSTRAVA

ÚŘAD MĚSTSKÉHO OBVODU PORUBA

odbor výstavby a životního prostředí

Klimkovická 28/55, Ostrava-Poruba, 708 56

tel.č.6908 111
6908 602

Č.j. Výst./2722/99
Rozh.č. 25/99/dopr.
Vyřizuje :

Poruba, dne 1999-09-13

UNIPS Ostrava a.s.
Pražákova 7
709 00 Ostrava-Mar. Hory

KOLAUDAČNÍ ROZHODNUTÍ

Město Ostrava Úřad městského obvodu Poruba, odbor výstavby a životního prostředí, ve funkci speciálního stavebního úřadu, obdržel dne 29.07.1999 návrh na vydání kolaudačního rozhodnutí stavby: Rodinné domy a inženýrské sítě, Poruba-Ves, objekt SO 01-Komunikace pěší na pozemku parc.č. 1859/1 katastrální území Poruba, na kterou bylo vydáno stavební povolení dne 18.06.1998 rozhodnutím č. 6/98 pod č.j. MHDaO/573/98.

Komunikace vozidlové (větve A,B,C, komunikace se smíšeným provozem a rampa sloužící pro pěší provoz od zastávky tramvaje "Koupaliště") byly zkolaudovány rozhodnutím č.13/98 pod č.j. MHDaO/3218/98 ze dne 05.10.1998.

Předmětem tohoto kolaudačního řízení jsou pěší komunikace podél účelových komunikací (větve A a B výše uvedene stavby).

Po přezkoumání návrhu a na základě výsledku ústního jednání spojeného s místním šetřením, Město Ostrava Úřad městského obvodu Poruba, odbor výstavby a životního prostředí vykonávající působnost speciálního stavebního úřadu ve věcech místních a veřejných účelových komunikací, podle § 117 a § 120 zákona č. 50/1976 Sb., o územním plánování a stavebním řádu (dále jen stavební zákon), úplné znění vyhlášeno pod č.197/1998 Sb., podle ust. § 40 odst.4 písm.d) zákona č.13/1997 Sb., o pozemních komunikacích, podle ust. § 58 odst.3 písm.b) a § 58 odst.5 písm.b) zákona č.367/1990 Sb., o obcích v platném znění a článku č.8 (3.7.2) OZV města Ostravy č.10/1992 (Statut města Ostravy) v platném znění a podle § 82 odst.1 stavebního zákona

povoluje užívání

stavby: Rodinné domy a inženýrské sítě, Poruba - Ves, objekt SO 01 - Komunikace pěší, kolem větve "A a B", na pozemku parc.č. 1859/1 katastrální území Poruba, k určenému účelu.

Stavba obsahuje :

Pěší komunikace podél jedné strany vozidlových komunikací (větve A a B. Jsou vybudovány z betonové zámkové dlažby tl. 60mm. V místech společných sjezdů a nájezdů sousedních nemovitostí je provedeno snížení obrubníků s přejezdem přes chodník.

Toto rozhodnutí nabývá právní moci

dne 01. 10. 1999

Město Ostrava - Úřad městského obvodu Poruba

dne 01. 10. 1999

Kolaudované komunikace jsou, dle ust. § 6 zákona č.13/1997 Sb., o pozemních komunikacích, místními komunikacemi IV.třídy.

Speciální stavební úřad podle § 82 odst.1 a 2 stavebního zákona stanovuje pro užívání stavby tyto podmínky:

1. Místní komunikace IV.tř. zůstanou ve vlastnictví UNIPS Ostrava a.s..
2. Údržbu kolaudovaných komunikací v letním období a zimní údržbu schůdnosti bude zajišťovat vlastník UNIPS Ostrava a.s. na vlastní náklady (viz zákon č.13/1997 Sb., o pozemních komunikacích).
3. Provozováním stavby nesmí dojít k znečišťování podzemních ani povrchových vod.
4. Nádoby domovního odpadu nesmí být umístovány na pozemních komunikacích.
5. Před případným předáním komunikací, Městu Ostrava Městskému obvodu Poruba, bude nutno požádat ÚMOB Poruba, odbor MHDaO o kontrolu stavu komunikací.

Pro odstranění drobných nedodělků stanoví speciální stavební úřad následující termíny :

1. Provést opravu propadlé zámkové dlažby před pozemkem parc.č. 1859/20 k.ú. Poruba

T: do 15.09.1999 *odstraněna KO 17.9.99*

Doklad o odstranění této drobné závady bude předán do 7 dnů po uplynutí tohoto termínu.

Odůvodnění

Návrh na kolaudaci byl, po doplnění dokladů, v celém rozsahu přezkoumán, zejména při ústním jednání s místním šetřením, které se konalo dne 07.09.1999. V průběhu kolaudačního řízení byly předány následující doklady :

- a) Geodetické zaměření stavby se zakreslením inženýrských sítí.
- b) Disketa geodetického zaměření stavby po jejím dokončení. objektu SO - 01 Komunikace.
- c) Doklad o vytýčení stavby před realizací.
- d) Geometrický plán zaměření stavby po jejím dokončení, včetně souřadnic (ověřen Katastrálním úřadem v Ostravě).
- e) Doklad o převzetí, geometrického zaměření skutečného provedení stavby, Dopravním podnikem Ostrava a.s.
- f) Výpis z katastru nemovitosti ze dne 23.08.1999.

K vlastnímu kolaudačnímu řízení se vyjádřily :

ÚMOB Poruba, odbor MHDaO - silniční správní úřad a Dopravní podnik Ostrava a.s..

Podmínky uplatněné účastníky řízení byly akceptovány ve výrokové části.

Při kolaudačním řízení bylo zjištěno, že stavba je provedena podle dokumentace, ověřené speciálním stavebním úřadem ve stavebním řízení, byly dodrženy podmínky stanovené v územním rozhodnutí a ve stavebním povolení. Speciální stavební úřad stanovil podmín-

ky vyplývající z obecných technických požadavků na výstavbu a na výstavbu komunikací. Pro odstranění drobných nedostatků provedení stavby stanovil přiměřené lhůty k jejich odstranění. Ve výroku kolaudačního rozhodnutí stanovil také povinnosti k zajištění veřejných zájmů, zájmů účastníků řízení, ochrany zdraví osob a životního prostředí.

Zjištěný nedodělek neohrožuje zdraví a bezpečnost osob a nebrání řádnému a nerušenému užívání stavby k určenému účelu.

Poučení

Proti tomuto rozhodnutí se lze odvolat do 15 dnů ode dne jeho oznámení k odboru dopravy a komunálních služeb, Magistrátu města Ostravy, podáním u zdejšího speciálního stavebního úřadu.

Stavbu lze užívat až po nabytí právní moci kolaudačního rozhodnutí.


řídící odboru VaŽP

Účastníci řízení : (MD)

- o 1) SV UNIPS s.r.o., Tichá 1104, 721 00 Ostrava-Svinov
- o 2) Dopravní podnik Ostrava a.s., Poděbradova 2, 701 71 Ostrava
- o 3) Město Ostrava Městský obvod Poruba, Klimkovická 28/55, 708 56 Ostrava-Poruba - zde - *11.9.99*
- o 4) Město Ostrava Městský obvod Poruba, odbor MHDaO - zde - *11.9.99*

Dotčené orgány státní správy : (HD)

- o 5) Město Ostrava Úřad městského obvodu Poruba, odbor MHDaO - zde - *11.9.99*

Ostatní:

- o 6) Sdružení zdravotně postižených v ČR, Bieblova 3, 702 00 Ostrava
- 